



สรุปรายงานการเฝ้าระวังทางระบาดวิทยา ประจำเดือนกรกฎาคม 2558



1. การส่งบัตรรายงาน

ตั้งแต่ 26 มิถุนายน ถึง 25 กรกฎาคม 2558 สำนักงานสาธารณสุขจังหวัดร้อยเอ็ด ได้รับรายงานโรคที่เฝ้าระวังทางระบาดวิทยา จากบัตรรายงาน 506 จำนวน 4,571 บัตร โดยได้รับบัตรรายงาน จากโรงพยาบาลส่งเสริมสุขภาพตำบล 205 แห่ง (824 บัตร) และจากโรงพยาบาลทุกแห่ง (3,747 บัตร)

ความทันเวลาในการส่งบัตรรายงาน 506 พบว่า ในภาพรวมโรงพยาบาลส่งเสริมสุขภาพตำบล มีการส่งรายงานทันเวลา ร้อยละ 92.11 สำหรับโรงพยาบาลชุมชนและโรงพยาบาลทั่วไป มีความทันเวลาในการรายงาน ร้อยละ 97.09

ความทันเวลาในการส่งรายงานในเดือนนี้

- สสอ. มีความทันเวลาในการส่งรายงานได้ตามเกณฑ์ (มากกว่า ร้อยละ 80) จำนวน 17 แห่ง
- สสอ. มีความทันเวลาในการส่งรายงานไม่ได้ตามเกณฑ์ (น้อยกว่า ร้อยละ 80) จำนวน 3 แห่ง คือ **หนองฮี โพนี่ชัย และ จังหาร**
- รพ. มีความทันเวลาในการส่งรายงานได้ตามเกณฑ์ (มากกว่า ร้อยละ 80) ครบทุกแห่ง

2. สถานการณ์โรคเฝ้าระวังปี 2558 (ตั้งแต่ 1 มกราคม - 25 กรกฎาคม 2558)

โรคที่มีรายงานผู้ป่วยสูงสุด 5 อันดับแรกตั้งแต่ต้นปี คือ อุจจาระร่วง รองลงมา คือ ไข้ไม่ทราบสาเหตุ อาหารเป็นพิษ ปอดบวม และ ตาแดง

โรคที่มีรายงานผู้ป่วยสูงสุด 5 อันดับแรกเดือน **กรกฎาคม 2558** คือ อุจจาระร่วง รองลงมา คือ ไข้ไม่ทราบสาเหตุ อาหารเป็นพิษ ปอดบวม และ ตาแดง

ตารางที่ 1 จำนวนและอัตราป่วยด้วยโรคเฝ้าระวังทางระบาดวิทยา 10 อันดับแรก จ.ร้อยเอ็ด ปี 2558

โรค	ปี 2558 (ราย)							รวม	อัตราป่วย (ต่อแสน ปชก)
	ม.ค.	ก.พ.	มี.ค.	เม.ย.	พ.ค.	มิ.ย.	ก.ค.		
1. อุจจาระร่วง	2,021	2,053	2,292	2,021	2,031	2,362	1,605	14,385	1099.29
4. ไข้ไม่ทราบสาเหตุ	284	356	421	477	521	936	597	3,592	274.50
3. อาหารเป็นพิษ	468	419	475	471	463	497	477	3,270	249.89
4. ปอดบวม	537	484	509	411	348	384	285	2,958	226.05
5. ตาแดง	247	276	247	226	233	233	145	1,607	122.81
6. ไข้เลือดออก	10	6	22	45	176	257	144	660	50.44
7. สุกใส	63	94	95	54	41	23	13	383	29.27
8. มือเท้าปาก	26	27	27	2	15	89	62	248	18.95
9. เมลิออยโดซิส	17	22	29	27	38	24	16	173	13.22
10. สครับไทฟัส	15	23	9	4	2	13	1	67	5.12

ตารางที่ 2 จำนวนและร้อยละสถานบริการที่ส่งบัตรรายงาน 506 และความทันเวลา รายอำเภอ
ระหว่าง 26 มิถุนายน 2558 - 25 กรกฎาคม 2558

อำเภอ	จำนวน ครั้งที่ส่ง รายงาน (ครั้ง)	จำนวน รพ.สต. ที่ส่งรายงาน /รพ.สต.ทั้งหมด	จำนวนบัตร ทันเวลา / บัตรทั้งหมด	ทันเวลา ร้อยละ	โรงพยาบาล	จำนวนบัตร ทันเวลา / บัตรทั้งหมด	ทันเวลา ร้อยละ
1. เมือง	15	14 / 18	58 / 61	95.08	1. ร้อยเอ็ด	684 / 718	95.26
2.เกษตรวิสัย	20	14 / 15	73 / 79	92.41	2.เกษตรวิสัย	349 / 350	99.71
3. ปทุมรัตต์	20	9 / 12	55 / 55	100.00	3. ปทุมรัตต์	213 / 213	100.00
4.จตุรพักตร ๗	12	9 / 12	16 / 19	84.21	4.จตุรพักตร ๗	496 / 496	100.00
5. ธวัชบุรี	14	11 / 11	54 / 58	93.10	5. ธวัชบุรี	72 / 74	97.30
6. พนมไพร	30	15 / 15	75 / 75	100.00	6. พนมไพร	102 / 102	100.00
7. โพนทอง	22	21 / 21	40 / 40	100.00	7. โพนทอง	370 / 370	100.00
8. โพธิ์ชัย	7	9 / 9	18 / 24	75.00	8. โพธิ์ชัย	156 / 173	90.17
9. หนองพอก	8	6 / 12	23 / 23	100.00	9. หนองพอก	161 / 161	100.00
10.เสลภูมิ	17	24 / 25	152 / 178	85.39	10.เสลภูมิ	128 / 144	88.89
11.สุวรรณภูมิ	10	17 / 17	58 / 59	98.31	11.สุวรรณภูมิ	272 / 289	94.12
12. เมืองสรวง	12	3 / 5	6 / 6	100.00	12. เมืองสรวง	117 / 117	100.00
13. โพนทราย	11	5 / 5	5 / 5	100.00	13. โพนทราย	50 / 50	100.00
14. อาจสามารถ	18	13 / 13	31 / 32	96.88	14. อาจสามารถ	117 / 119	98.32
15. เมยวดี	4	5 / 5	16 / 19	84.21	15. เมยวดี	73 / 73	100.00
16. ศรีสมเด็จ	10	5 / 7	13 / 13	100.00	16. ศรีสมเด็จ	52 / 54	96.30
17. จัังหาร	11	9 / 10	28 / 36	77.78	17. จัังหาร	103 / 103	100.00
18. เขียงขวัญ	9	7 / 7	20 / 20	100.00	18. เขียงขวัญ	28 / 35	80.00
19. หนองฮี	6	6 / 7	9 / 13	69.23	19. หนองฮี	37 / 37	100.00
20. ทุ่งเขาหลวง	11	5 / 5	9 / 9	100.00	20. ทุ่งเขาหลวง	58 / 69	84.06
รวม		205 / 229	759 / 824	92.11		2,638 / 3,747	97.09

หมายเหตุ

รพ.สต. ที่ไม่มีการส่งรายงาน 506 ในเดือนนี้ 7 แห่ง ดังนี้

- อ.จตุรพักตรพิมาน 3 แห่ง คือ รพ.สต.เมืองหงส์ รพ.สต.น้ำใส และ รพ.สต.ล้นฟ้า
- อ.เมืองสรวง 2 แห่ง คือ รพ.สต.บ้านข่อย และ รพ.สต.สูงยาง
- อ.หนองฮี 1 แห่ง คือ รพ.สต.สาวแห
- อ.เกษตรวิสัย 1 แห่ง คือ รพ.สต.โนนสว่าง

*** รพ.สต. ส่ง zero report เดือนนี้ 17 แห่ง คือ**

- อ.หนองพอก 6 แห่ง คือ รพ.สต.หนองคำใหญ่ บึงงาม โนนสว่าง หนองขุ่น กุดขุ่น และ หนองหัว
- อ.เมือง 4 แห่ง คือ รพ.สต.แคนใหญ่ รพ.สต.ปอภาร รพ.สต.แมต และ รพ.สต.เมืองทอง
- อ.ปทุมรัตต์ 3 แห่ง คือ รพ.สต.น้ำคำ รพ.สต.บัวขาว และ รพ.สต.หนองส่วย
- อ.ศรีสมเด็จ 2 แห่ง คือ รพ.สต.เหล่าใหญ่ และ รพ.สต.บ้านบาก
- อ.จัังหาร 1 แห่ง คือ รพ.สต.พยอม
- อ.เสลภูมิ 1 แห่ง คือ รพ.สต.นาทม

● สถานการณ์โรคที่สำคัญในเดือนกรกฎาคม 2558

สถานการณ์ไข้เลือดออกประเทศไทย

ประเทศไทย สัปดาห์ที่ 28 (ณ วันที่ 21 กรกฎาคม 2558)

สถานการณ์โรคไข้เลือดออกในประเทศไทย ปี 2558

ข้อมูล ณ วันที่ 21 กรกฎาคม 2558

1 จำนวนผู้ป่วยสะสม	35,591	ราย
2 จำนวนผู้ป่วยเสียชีวิต	26	ราย
3 อัตราป่วยต่อประชากรแสนคน	54.65	
4 อัตราตายต่อประชากรแสนคน	0.04	
5 อัตราป่วยตายน้อยละ	0.07	

สถานการณ์โรคไข้เลือดออกจำแนกรายภาค

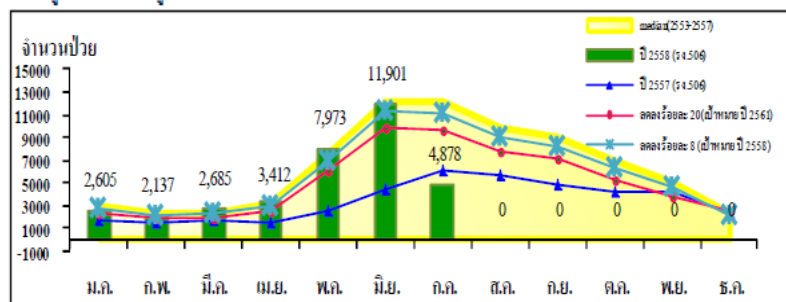
ภาค	ผู้ป่วย (ราย)	ผู้ป่วยตาย (ราย)	อัตราป่วย (ต่อประชากรแสนคน)	อัตราตาย (ต่อประชากรแสนคน)	อัตราป่วยตายน้อยละ
1 เหนือ	6,427	2	52.77	0.02	0.03
2 ตะวันออกเฉียงเหนือ	8,128	7	37.21	0.03	0.09
3 กลาง	17,198	13	78.56	0.06	0.08
4 ใต้	3,838	4	41.68	0.04	0.10
รวมทั้งประเทศ	35,591	26	54.65	0.04	0.07



	2558	2557	2556	2555	2554
ป่วย (ราย)	35,591	16,890	89,227	27,500	37,882
ตาย (ราย)	26	17	73	27	19
อัตราป่วยต่อแสน	54.65	26.36	139.25	42.79	59.21
อัตราป่วยตายน้อยละ	0.07	0.10	0.08	0.10	0.05

ณ ช่วงเวลาเดียวกัน ปี 2558 มีรายงานผู้ป่วยมากกว่าปี 2557 ร้อยละ 110.72 (2.11 เท่า)

แผนภูมิที่ 1 จำนวนผู้ป่วยโรคไข้เลือดออกสะสมจำแนกรายเดือน ปี 2558



ที่มา : ระบบรายงานการเฝ้าระวังโรค 506 สำนักโรคระบาดวิทยา กรมควบคุมโรค

ตารางที่ 2 อัตราป่วยสะสมของโรคไข้เลือดออก ตั้งแต่วันที่ 1 มกราคม – 21 กรกฎาคม 2558 พบจังหวัดที่มี อัตราป่วยสะสมสูงสุด 10 อันดับแรก ดังนี้

อันดับ	จังหวัด	จำนวนป่วย (ราย)	อัตราป่วย (ต่อประชากรแสนคน)
1	ระยอง	1614	239.33
2	ตราด	450	200.24
3	อ่างทอง	498	175.62
4	ตาก	939	174.03
5	เพชรบุรี	753	158.80
6	จันทบุรี	767	145.44
7	กระบี่	663	145.14
8	ราชบุรี	1193	139.82
9	สมุทรสงคราม	228	117.41
10	ปราจีนบุรี	557	116.21

เครือข่ายบริการเขตสุขภาพที่ 7

ตั้งแต่วันที่ 1 มกราคม – 21 กรกฎาคม 2558 มีรายงานผู้ป่วยไข้เลือดออก จำนวน 1,698 ราย เสียชีวิต 1 ราย (จ.มหาสารคาม) อัตราป่วย 33.66 ต่อแสนประชากร อัตราป่วยตาย ร้อยละ 0.06 พบผู้ป่วยทุกจังหวัด จังหวัดที่มีอัตราป่วยสูงสุด คือ จ.ร้อยเอ็ด รองลงมาคือ จ.กาฬสินธุ์ จ.มหาสารคาม และ จ.ขอนแก่น

ตารางที่ 3 จำนวนผู้ป่วยและอัตราป่วยไข้เลือดออก รายจังหวัด เครือข่ายบริการสาธารณสุขที่ 7 ปี 2558

จังหวัด	ประชากร	ผู้ป่วย (ราย)	ผู้ป่วยตาย (ราย)	อัตราป่วย (ต่อแสน ปชก)	อัตราป่วยตาย (ร้อยละ)
เขตสุขภาพที่ 7					
กาฬสินธุ์	983,370	410	0	41.63	0.00
ขอนแก่น	1,770,441	401	0	22.40	0.00
มหาสารคาม	942,442	272	1	28.42	0.37
ร้อยเอ็ด	1,308,570	614	0	46.93	0.00
รวม	5,004,823	1,698	1	33.66	0.06

สถานการณ์โรคไข้เลือดออก จ.ร้อยเอ็ด (ณ วันที่ 25 กรกฎาคม 2558)

ตั้งแต่วันที่ 1 มกราคม - 25 กรกฎาคม 2558 มีรายงานผู้ป่วย 660 ราย ไม่มีผู้เสียชีวิต อัตราป่วย 50.44 ต่อประชากรแสนคน จำนวนผู้ป่วย **น้อยกว่า** ค่ามัธยฐาน 5 ปี ในช่วงเวลาเดียวกัน ร้อยละ 5.6 มากกว่าปี 2557 ในช่วงเวลาเดียวกัน 3.7 เท่า (ปี 2557 ม.ค.- ก.ค 178 ราย)

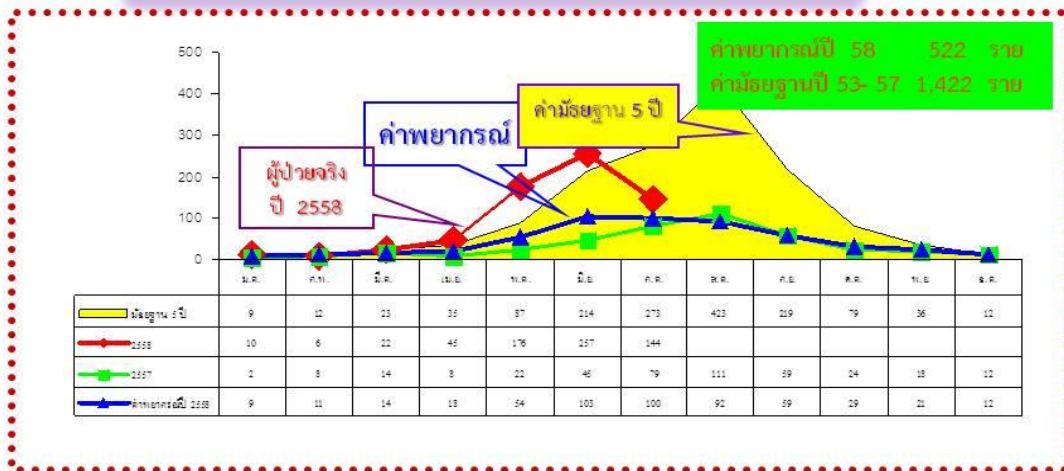
อัตราป่วยอยู่ลำดับที่ 36 ของประเทศ ลำดับที่ 5 ของภาคตะวันออกเฉียงเหนือ รองจาก จ.ชัยภูมิ จ.อุบลราชธานี จ.นครราชสีมา และ จ.เลย)

ตั้งแต่เดือนพฤษภาคม - สิงหาคม ซึ่งเป็นฤดูกาลการระบาดของโรคไข้เลือดออก ดังนั้นทุกพื้นที่ จะต้องมีการเฝ้าระวังและควบคุมโรคที่มีประสิทธิภาพ มีการวิเคราะห์ข้อมูลจากการเฝ้าระวังโรค โดยทำ mapping ทุกสัปดาห์ มีการรายงานโรคที่รวดเร็ว ทีม SRRTออกดำเนินการควบคุมโรคภายใน 24 ชั่วโมง

สถานการณ์โรคไข้เลือดออกจังหวัดร้อยเอ็ด ปี 2558

ข้อมูล ณ วันที่ 25 กรกฎาคม 2558 (รายงาน 506)

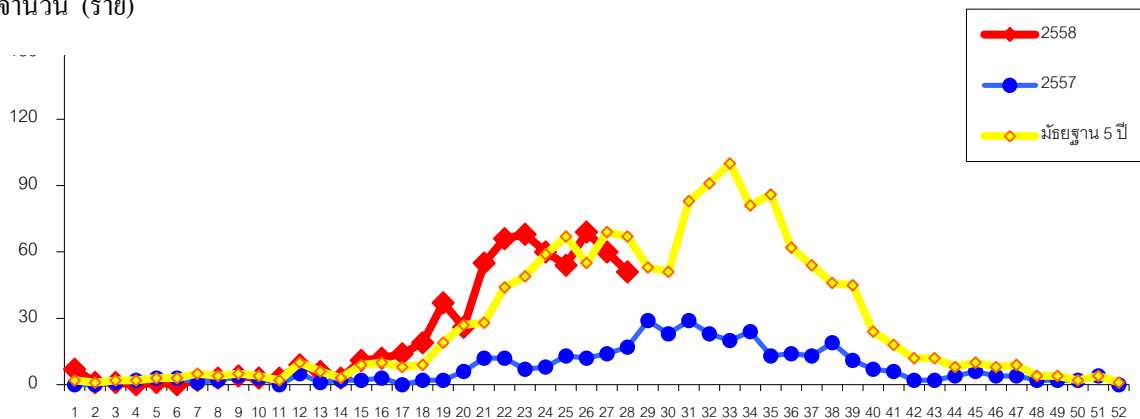
* จำนวนผู้ป่วย	660	ราย
* เสียชีวิต	0	ราย
* อัตราป่วย	50.44	ต่อประชากรแสนคน
* อัตราป่วยตายร้อยละ	0.00	



อัตราป่วยอยู่ลำดับที่ 36 ของประเทศ ลำดับที่ 5 ของภาคตะวันออกเฉียงเหนือ

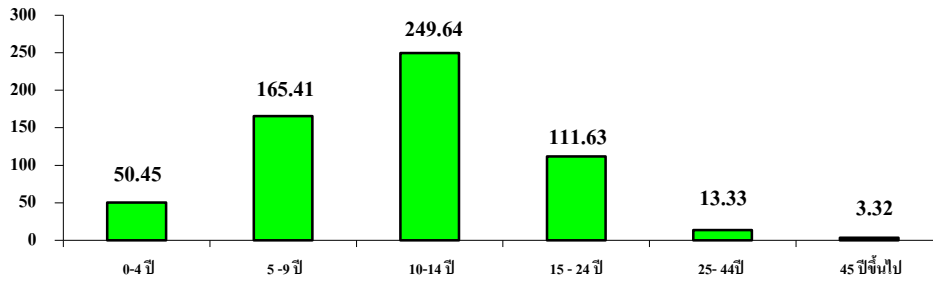
รูปที่ 1 จำนวนผู้ป่วยไข้เลือดออกจำแนกรายเดือน ปี 2558 เปรียบกับปี 2557 ค่าพยากรณ์ และมัธยฐาน 5 ปี

จำนวน (ราย)



รูปที่ 2 จำนวนผู้ป่วยไข้เลือดออก จำแนกรายสัปดาห์ ปี 2558 เปรียบกับปี 2557 และมัธยฐาน 5 ปี

จำแนกตามกลุ่มอายุ ปี 2558 : กลุ่มอายุที่มีอัตราป่วยสูงสุด คือ กลุ่มอายุ 10 - 14 ปี และกลุ่มอายุ 5 - 9 ปี กลุ่มอายุ 15 - 24 ปี อายุต่ำสุด 5 เดือน สูงสุด 95 ปี



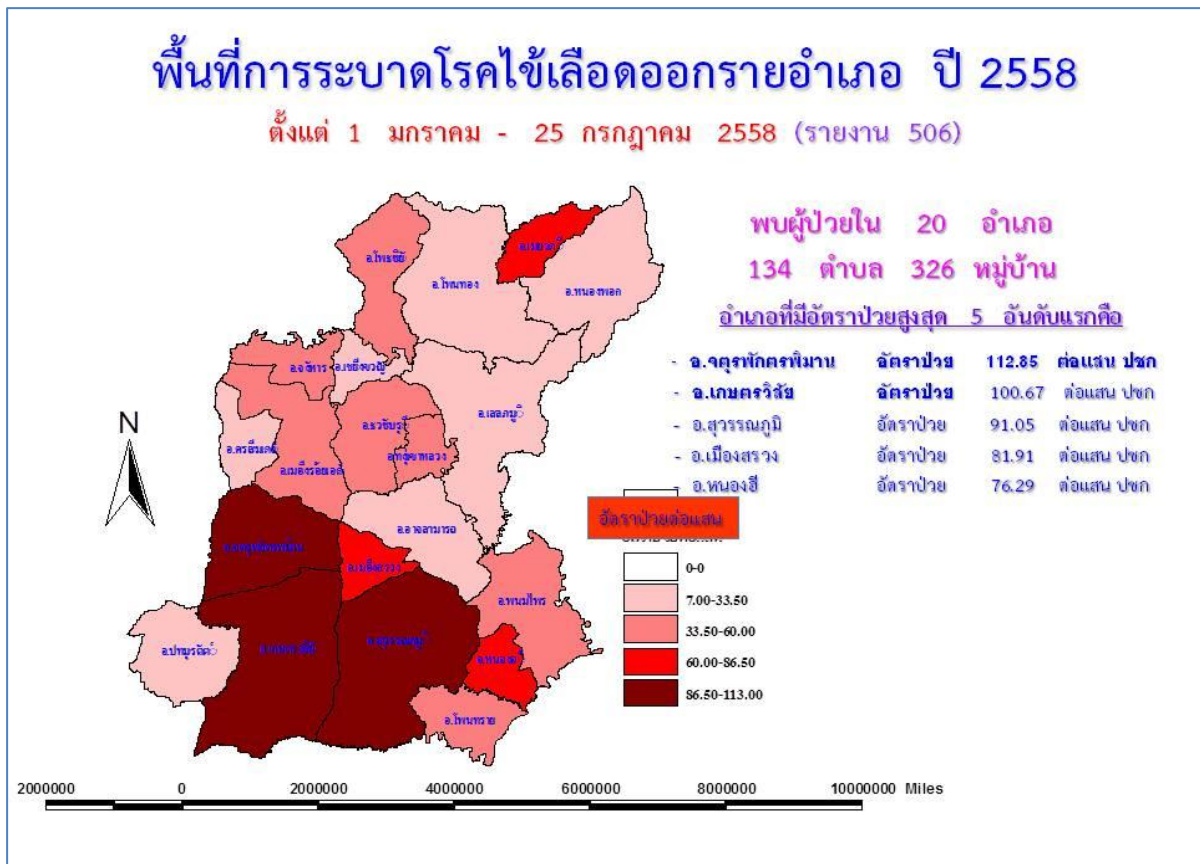
รูปที่ 3 อัตราป่วยโรคไข้เลือดออก จำแนกตามกลุ่มอายุ จ.ร้อยเอ็ด ปี 2558

พื้นที่พบผู้ป่วยในปี 2558

* จำนวน 20 อำเภอ 134 ตำบล 326 หมู่บ้าน (หมู่บ้านเกิดโรค ร้อยละ 13.23)

* อำเภอที่มีอัตราป่วยสูงสุด 5 อันดับแรก (1 มค. - 25 ก.ค. 58) คือ

- อ.จตุรพักตรพิมาน อัตราป่วย 112.85 ต่อแสน ปชก
- อ.เกษตรวิสัย อัตราป่วย 100.67 ต่อแสน ปชก
- อ.สุวรรณภูมิ อัตราป่วย 91.05 ต่อแสน ปชก
- อ.เมืองสรวง อัตราป่วย 81.91 ต่อแสน ปชก
- อ.หนองฮี อัตราป่วย 76.29 ต่อแสน ปชก



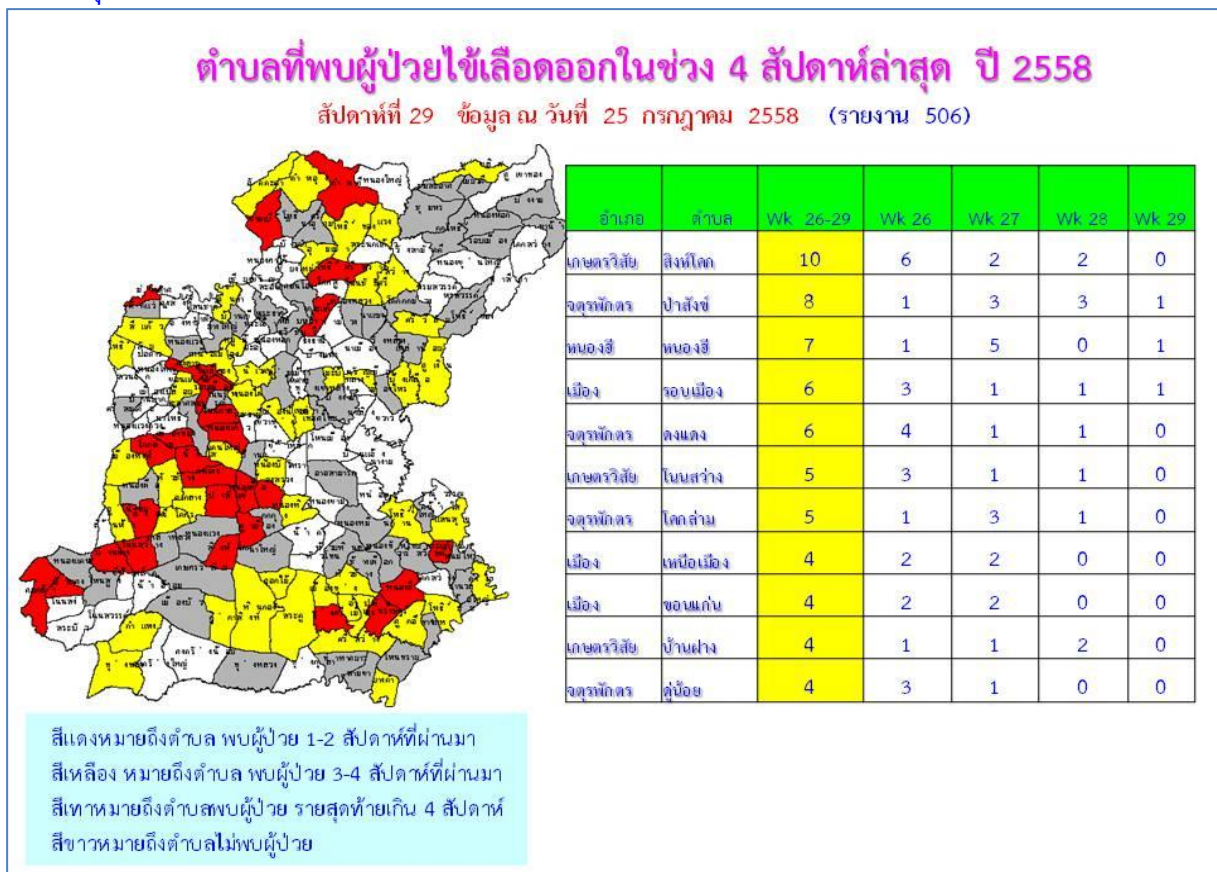
ตารางที่ 4 อัตราป่วยโรคไข้เลือดออกรายตำบล 15 อันดับแรก จังหวัดร้อยเอ็ด

(1 มกราคม – 25 กรกฎาคม 2558) เปรียบเทียบอัตราป่วยตั้งแต่ต้นปี และ ในช่วง 4 สัปดาห์ที่ผ่านมา

อัตราป่วยสะสมโรคไข้เลือดออกรายตำบล 15 อันดับแรก ตั้งแต่วันที่ 1 มกราคม – 25 กรกฎาคม 2558					อัตราป่วยไข้เลือดออกรายตำบล 15 อันดับแรก ในช่วง 4 สัปดาห์ที่ผ่านมา ตั้งแต่วันที่ 28 มิถุนายน - 25 กรกฎาคม 2558				
ลำดับ	ตำบล	อำเภอ	อัตราป่วย*	จำนวนผู้ป่วย	ลำดับ	ตำบล	อำเภอ	อัตราป่วย*	จำนวนผู้ป่วย
1	หัวช้าง	สุวรรณภูมิ	460.68	29	1	สิงห์โคก	เกษตรวิสัย	138.68	10
2	กู่กาสิงห์	เกษตรวิสัย	460.14	43	2	ป่าสังข์	จตุรพักตรพิมาน	131.86	8
3	เมืองทุ่ง	สุวรรณภูมิ	409.2	21	3	หนองฮี	หนองฮี	111.23	7
4	บุ่งเลิศ	เมยวดี	287.12	14	4	โนนสว่าง	เกษตรวิสัย	94.00	5
5	ป่าสังข์	จตุรพักตรพิมาน	280.2	17	5	สระแก้ว	พนมไพร	80.78	3
6	โนนสว่าง	เกษตรวิสัย	263.21	14	6	โคกล่าม	จตุรพักตรพิมาน	67.23	5
7	ห้วยหินลาด	สุวรรณภูมิ	218.02	12	7	ดงแดง	จตุรพักตรพิมาน	67.02	6
8	ดงแดง	จตุรพักตรพิมาน	212.24	19	8	บ้านฝาง	เกษตรวิสัย	64.45	4
9	สิงห์โคก	เกษตรวิสัย	208.02	15	9	เมืองสรวง	เมืองสรวง	60.12	3
10	เมืองหงส์	จตุรพักตรพิมาน	200.78	15	10	คู่น้อย	จตุรพักตรพิมาน	59.84	4
11	เมืองทอง	เมือง	194.14	10	11	อุ่มเม่า	โพนทอง	56.00	3
12	เมืองน้อย	ธวัชบุรี	193.99	10	12	ขอนแก่น	เมือง	55.20	4
13	โคกล่าม	จตุรพักตรพิมาน	188.25	14	13	เกาะแก้ว	เสลภูมิ	52.68	4
14	คำนาคี	โพนทอง	168.22	15	14	หนองหิน	เมืองสรวง	43.02	2
15	ขามเปี้ย	โพธิ์ชัย	167.61	18	15	มะบ้า	ทุ่งเขาหลวง	42.74	2

หมายเหตุ * อัตราป่วยต่อประชากรแสนคน

ที่มา : จากรายงาน 506



ตารางที่ 5 จำนวนผู้ป่วยโรคไข้เลือดออก รายอำเภอ จำแนกรายสัปดาห์ จังหวัดร้อยเอ็ด ปี 2558

อำเภอ	รวม สัปดาห์ที่ 1 - 29 (1 ม.ค.- 25 ก.ค.58)	สัปดาห์ที่พบผู้ป่วย				
		wk 26 - 29	wk 26	wk 27	wk 28	wk 29
		28 มิย. - 25 ก.ค.	(28 มิย- 4 กค.)	(5 - 11ก.ค..)	(12 - 18 กค.)	(19 - 25 กค.)
เมือง	71	26	9	8	6	3
เกษตรวิสัย	99	25	11	7	7	0
ปทุมรัตน์	4	2	0	0	1	1
จตุรพักตรพิมาน	91	37	12	13	9	3
ธวัชบุรี	28	9	6	2	1	0
พนมไพร	31	7	3	1	1	2
โพนทอง	35	13	1	7	4	1
โพธิ์ชัย	30	9	2	4	2	1
หนองพอก	6	0	0	0	0	0
เสลภูมิ	36	12	7	3	1	1
สุวรรณภูมิ	106	18	7	4	7	0
เมืองสรวง	19	9	1	3	5	0
โพนทราย	16	5	4	0	1	0
อาจสามารถ	7	1	0	1	0	0
เมยวดี	17	2	2	0	0	0
ศรีสมเด็จ	9	2	2	0	0	0
จังหาร	23	4	1	2	0	1
เชียงขวัญ	5	2	1	1	0	0
หนองฮี	19	9	0	2	5	2
ทุ่งเขาหลวง	8	3	0	2	1	0
รวมทั้งหมด	660	195	69	60	51	15

หมายเหตุ : จำนวนผู้ป่วยสัปดาห์สุดท้าย ยังได้รับรายงานไม่ครบถ้วน อาจมีการเปลี่ยนแปลงได้

ในช่วง 4 สัปดาห์ล่าสุด (28 มิ.ย.58 - 25 ก.ค.58) พบผู้ป่วย 195 ราย จาก 19 อำเภอ อำเภอที่มีรายงานผู้ป่วยสูงสุด คือ อ.จตุรพักตรพิมาน 37 ราย รองลงมา คือ อ.เมืองร้อยเอ็ด 26 ราย อ.เกษตรวิสัย 25 ราย อ.สุวรรณภูมิ 18 ราย และ อ.โพนทอง 13 ราย

ตารางที่ 6 จำนวนผู้ป่วยไข้เลือดออก เดือนมกราคมรายอำเภอปี 2558 เปรียบเทียบกับปี 2557 และมัธยฐาน 5 ปี

อำเภอ	ผู้ป่วย ปี 2558								ปี 2557	มัธยฐาน 5 ปี (ปี 2553 -2557)
	ม.ค.	ก.พ.	มี.ค.	เม.ย.	พ.ค.	มิ.ย.	ก.ค.	รวม	(ม.ค.- ก.ค.)	(ม.ค.- ก.ค.)
เมือง	1	3	6	1	16	24	20	71	27	156
- ในเขตเทศบาล	0	1	2	1	1	4	1	10	8	21
- นอกเขต	1	2	4	0	15	20	19	61	19	135
เกษตรวิสัย	0	1	0	2	37	43	16	99	5	74
ปทุมรัตน์	0	0	0	0	1	1	2	4	3	14
จตุรพักตรพิมาน	0	0	1	2	25	35	28	91	29	26
ธวัชบุรี	1	1	1	3	2	17	3	28	5	35
พนมไพร	1	0	3	3	12	8	4	31	11	20
โพนทอง	0	0	0	0	5	17	13	35	10	41
โพธิ์ชัย	0	0	3	5	6	8	8	30	6	19
หนองพอก	0	0	0	0	1	5	0	6	2	15
เสลภูมิ	0	0	1	1	9	16	9	36	9	91
สุวรรณภูมิ	4	1	2	22	34	32	11	106	27	65
เมืองสรวง	0	0	0	1	4	6	8	19	0	8
โพนทราย	1	0	0	4	0	9	2	16	2	15
อาจสามารถ	0	0	0	0	5	1	1	7	16	47
เมยวดี	0	0	0	0	5	11	1	17	4	6
ศรีสมเด็จ	0	0	0	0	0	8	1	9	10	20
จังหาร	0	0	3	1	8	8	3	23	1	13
เชียงขวัญ	0	0	2	0	0	1	2	5	10	23
หนองฮี	0	0	0	0	6	4	9	19	0	8
ทุ่งเขาหลวง	2	0	0	0	0	3	3	8	1	3
รวม	10	6	22	45	176	257	144	660	178	699

ที่มา : ข้อมูล ณ วันที่ 25 กรกฎาคม 2558 (จากรายงาน 506)

อำเภอที่มีจำนวนผู้ป่วยมากกว่าค่ามัธยฐาน 5 ปี ในช่วงเวลาเดียวกัน (มค.- ก.ค.) จำนวน

11 อำเภอ คือ อ.เกษตรวิสัย อ.จตุรพักตรพิมาน อ.พนมไพร อ.โพธิ์ชัย อ.สุวรรณภูมิ อ.เมืองสรวง อ.โพนทราย อ.เมยวดี อ.จังหาร อ.หนองฮี และ อ.ทุ่งเขาหลวง

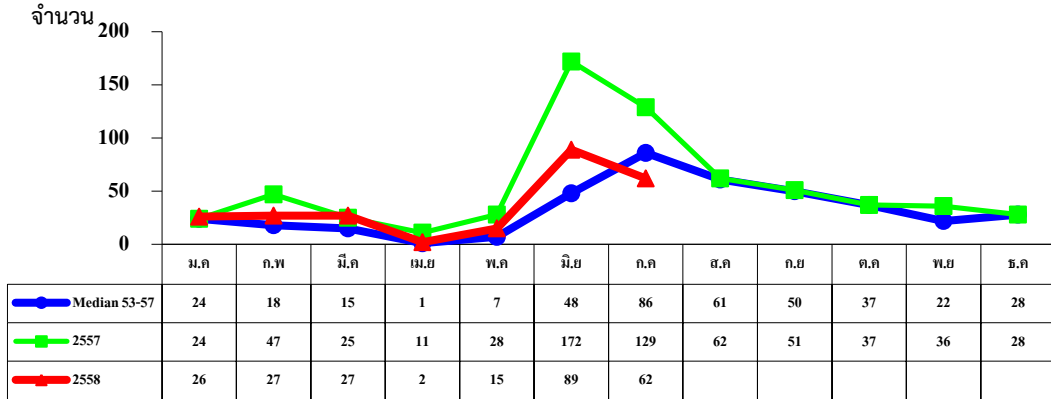
ตารางที่ 7 จำนวนผู้ป่วยและอัตราป่วยไข้เลือดออก รายอำเภอ จำแนกรายเดือน จ.ร้อยเอ็ด ปี 2558

อำเภอ	เดือน												รวม	อัตราป่วย (ต่อแสน)
	ม.ค.	ก.พ.	มี.ค.	เม.ย.	พ.ค.	มิ.ย.	ก.ค.	ส.ค.	ก.ย.	ต.ค.	พ.ย.	ธ.ค.		
เมือง	1	3	6	1	16	24	20						71	45.47
-ในเขตเทศบาล	0	1	2	1	1	4	1						10	28.94
-นอกเขต	1	2	4	0	15	20	19						61	50.17
เกษตรวิสัย	0	1	0	2	37	43	16						99	100.67
ปทุมรัตต์	0	0	0	0	1	1	2						4	7.45
จตุรพักตรพิมาน	0	0	1	2	25	35	28						91	112.85
ธวัชบุรี	1	1	1	3	2	17	3						28	40.95
พนมไพร	1	0	3	3	12	8	4						31	42.24
โพนทอง	0	0	0	0	5	17	13						35	32.45
โพธิ์ชัย	0	0	3	5	6	8	8						30	51.90
หนองพอก	0	0	0	0	1	5	0						6	9.13
เสลภูมิ	0	0	1	1	9	16	9						36	29.63
สุวรรณภูมิ	4	1	2	22	34	32	11						106	91.05
เมืองสรวง	0	0	0	1	4	6	8						19	81.91
โพนทราย	1	0	0	4	0	9	2						16	57.13
อาจสามารถ	0	0	0	0	5	1	1						7	9.40
เมยวดี	0	0	0	0	5	11	1						17	74.88
ศรีสมเด็จ	0	0	0	0	0	8	1						9	24.41
จังหาร	0	0	3	1	8	8	3						23	48.85
เสิงสาง	0	0	2	0	0	1	2						5	17.98
หนองฮี	0	0	0	0	6	4	9						19	76.29
ทุ่งเขาหลวง	2	0	0	0	0	3	3						8	33.84
รวมทั้งหมด	10	6	22	45	176	257	144	0	0	0	0	0	660	50.44

ข้อมูล ณ วันที่ 25 กรกฎาคม 2558 (จากรายงาน 506)

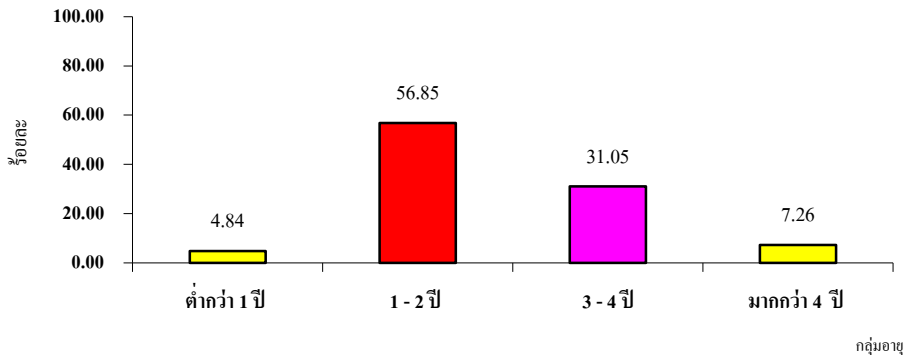
3.2 สถานการณ์โรคมือเท้าปาก จังหวัดร้อยเอ็ด ปี 2558 (Hand Foot Mouth Disease)

ตั้งแต่ 1 มกราคม 2558 – 25 กรกฎาคม 2558 มีรายงานผู้ป่วยโรคมือเท้าปาก จำนวน 248 ราย อัตราป่วย 18.95 ต่อประชากรแสนคน จำนวนผู้ป่วยเดือนมกราคม – กรกฎาคม 2558 ใกล้เคียงกับค่ามัธยฐาน 5 ปี และมีแนวโน้มเพิ่มสูงขึ้นในเดือนมิถุนายน



รูปที่ 4 จำนวนผู้ป่วยโรคมือเท้าและปาก จำแนกรายเดือน ปี 2558 เปรียบเทียบ ปี 2557 และค่ามัธยฐานย้อนหลัง 5 ปี (พ.ศ. 2553 - 2557)

กลุ่มอายุที่พบผู้ป่วยสูงสุด คือ อายุ 1 - 2 ปี (ร้อยละ 56.85) รองลงมา คือ อายุ 3 - 4 ปี (ร้อยละ 31.05) และอายุน้อยกว่า 1 ปี (ร้อยละ 4.84)



รูปที่ 5 ร้อยละผู้ป่วยโรคมือเท้าปาก จำแนกตามกลุ่มอายุ จ.ร้อยเอ็ด ปี 2558

พบผู้ป่วยใน 17 อำเภอ อำเภอที่มีอัตราป่วยสูงสุด 3 อันดับต้นแรก คือ อ.เมยวดี รองลงมา คือ อ.อาจสามารถ อ.หนองฮี อ.โพนทราย และ อ.สุวรรณภูมิ

ในเดือน กรกฎาคม 2558 พบการระบาดเป็นกลุ่มก้อน 2 เหตุการณ์ ในศูนย์พัฒนาเด็กแห่งหนึ่ง ต.ขามเปี้ย อ.โพธิ์ชัย จากการเก็บตัวอย่างส่งตรวจ พบเชื้อ Coxsackievirus A16 และ ศูนย์พัฒนาเด็กเล็ก ต.ศรีสว่าง อ.โพนทราย

ปัจจัยเสี่ยงต่อการเกิดโรค : เด็กที่ป่วยไม่ได้หยุดเรียน การเล่นของเล่นร่วมกัน และ การใช้แก้วน้ำร่วมกัน

ตารางที่ 8 จำนวนผู้ป่วยและอัตราป่วยโรคมือเท้าปาก จำแนกรายเดือน จ.ร้อยเอ็ด ปี 2558

อำเภอ	เดือน												รวม	อัตราป่วย (ต่อแสน)
	ม.ค.	ก.พ.	มี.ค.	เม.ย.	พ.ค.	มิ.ย.	ก.ค.	ส.ค.	ก.ย.	ต.ค.	พ.ย.	ธ.ค.		
เมือง	8	2	1	0	4	24	11						50	32.02
เกษตรวิสัย	0	0	0	0	0	0	0						0	0.00
ปทุมรัตน์	0	0	0	0	0	0	0						0	0.00
จตุรพักตรพิมาน	1	1	4	0	1	0	2						9	11.16
ธวัชบุรี	0	3	1	0	1	2	4						11	16.09
พนมไพร	0	0	0	0	0	0	0						0	0.00
โพนทอง	1	1	2	0	2	6	7						19	17.61
โพธิ์ชัย	0	0	0	0	0	4	3						7	12.11
หนองพอก	0	2	2	0	0	14	2						20	30.45
เสลภูมิ	2	1	0	0	1	3	2						9	7.41
สุวรรณภูมิ	4	3	0	1	5	15	16						44	37.79
เมืองสรวง	1	0	0	0	0	1	0						2	8.62
โพนทราย	0	2	2	0	0	2	5						11	39.28
อาจสามารถ	2	5	12	0	1	8	4						32	42.95
เมยวดี	4	5	0	0	0	2	1						12	52.85
ศรีสมเด็จ	0	1	0	0	0	1	0						2	5.42
จังหาร	1	0	1	0	0	0	1						3	6.37
เชียงขวัญ	0	0	1	0	0	1	3						5	17.98
หนองฮี	2	1	1	1	0	4	1						10	40.15
ทุ่งเขาหลวง	0	0	0	0	0	2	0						2	8.46
รวมทั้งหมด	26	27	27	2	15	89	62						248	18.95

ที่มา : ข้อมูล ณ วันที่ 25 กรกฎาคม 2558 (จากรายงาน 506)

ขณะนี้เข้ากำลังสู่ช่วงฤดูฝน ซึ่งเป็นฤดูกาลระบาดของโรคมือเท้าปาก (เดือนมิถุนายนถึงเดือนสิงหาคม) จึงขอความให้ทุกพื้นที่ ประสานความร่วมมือหน่วยงานที่เกี่ยวข้อง เร่งรัดดำเนินการเฝ้าระวังป้องกัน ควบคุมโรคมือเท้าปาก อย่างเข้มข้นในศูนย์พัฒนาเด็กเล็ก สถานศึกษาและชุมชน ตามมาตรการและแนวทาง ของกระทรวงสาธารณสุข

1. เร่งรัดมาตรการเฝ้าระวัง ป้องกัน และควบคุมโรค ตามแนวทางการดำเนินงานป้องกัน ควบคุมการระบาดของโรคมือ เท้า ปาก สำหรับเจ้าหน้าที่สาธารณสุข

2. ให้ดำเนินงานที่เข้มข้นใน 2 มาตรการ คือ

2.1 ให้ควบคุมป้องกันการแพร่ระบาดโดยเร็วที่สุด โดยประสานงานกับโรงเรียนอนุบาล โรงเรียนประถมศึกษา และศูนย์เด็กเล็กที่อยู่ในพื้นที่เน้นเรื่องการทำมาสะอาดป้องกันการแพร่เชื้อ กิจกรรมรณรงค์ทำความสะอาดในศูนย์เด็กเล็กและสถานศึกษา เพื่อป้องกันโรคมือ เท้า ปาก รวมทั้งให้มีการคัดกรอง เด็กนักเรียน หากพบเด็กป่วยขอให้หยุดเรียนและกลับไปพักที่บ้าน ให้เน้นการล้างมือ กินอาหารที่สุกใหม่ และร้อน

2.2 การดูแลรักษาผู้ป่วยเพื่อป้องกันการเสียชีวิตให้ได้มากที่สุด โดยเน้นย้ำผู้ปกครอง ทุกคน หากพบเด็กมีไข้สูง 2 วัน ซึมลงหรืออาเจียน ให้รีบไปพบแพทย์ทันที

3. รพ.ทุกแห่ง ให้ดำเนินการตามแนวทางการดำเนินงานป้องกันควบคุมการระบาดของโรค มือ เท้า ปาก สำหรับแพทย์ และขอให้กำชับแพทย์ในสถานพยาบาลในพื้นที่ให้ระมัดระวังภาวะแทรกซ้อนรุนแรงของโรค เช่น ภาวะปอดบวมน้ำในเด็กเล็ก อาการทางระบบประสาท โดยเฉพาะอย่างยิ่ง ผู้ป่วยที่อาจไม่มาด้วยอาการตุ่มที่ปาก หรือฝ่ามือ ฝ่าเท้า

4. การประชาสัมพันธ์ในทุกช่องทาง เพื่อให้ความรู้เรื่องโรคมือเท้าปาก แก่สถานศึกษา ศูนย์ เด็กเล็ก ให้มีส่วนร่วมในการป้องกันควบคุมโรค เน้นการแยกเด็กป่วย ให้หยุดเรียนอยู่บ้าน การทำความสะอาด พื้นผิวที่เด็กสัมผัสด้วยน้ำยาที่มีส่วนผสมของน้ำยาฟอกขาว อย่างถูกวิธี

สามารถติดตามสถานการณ์และ download แนวทางการดำเนินงาน ได้ที่เว็บไซต์สำนัก โรคติดต่ออุบัติใหม่ <http://beid.ddc.moph.go.th>

"ความสะอาด....หัวใจสำคัญในการป้องกันโรคมือ เท้า ปาก"

การป้องกันโรค

 <p>ดูแล</p> <ul style="list-style-type: none">รักษาความสะอาดสุขอนามัยส่วนบุคคลล้างมือ ฟอกสบู่ให้สะอาด ก่อนรับประทานอาหาร และหลังขับถ่ายทุกครั้งใช้ช้อนกลางในการรับประทานอาหาร ไม่ใช้แก้วน้ำ หลอดดูดช้อน ชวนคม ร่วมกับผู้อื่น	 <p>หลีกเลี่ยง</p> <ul style="list-style-type: none">การคลุกคลี ใกล้ชิดกับผู้ป่วยแยกเด็กป่วยออกจากเด็กปกติ และให้หยุดเรียนจนกว่าจะหายป่วยนำทารกและเด็กเล็กไปในสถานที่แออัด หรือที่ๆ เด็กอยู่ร่วมกันจำนวนมาก หรือเล่นของเล่น ร่วมกันในที่สาธารณะ ในช่วงที่มีการระบาด	 <p>ทำความสะอาด</p> <ul style="list-style-type: none">ผู้ดูแลเด็กต้องตัดเล็บให้สั้น หนึ่มน้ำล้างมือบ่อยๆล้างมือให้สะอาดโดยเร็ว เมื่อเช็ดน้ำมูก น้ำลาย หรือเปลี่ยนผ้าอ้อม เสื้อผ้าที่เปื้อนอุจจาระพื้น เครื่องใช้ หรือของเล่นเด็ก ที่อาจปนเปื้อนเชื้อโรคอย่างสม่ำเสมอ	 <p>ไปพบแพทย์</p> <ul style="list-style-type: none">ตรวจพบเด็กป่วย ไปพบแพทย์ หากมีไข้สูง และสงสัยว่าจะเป็ นโรค มือ เท้า ปากให้ข้อมูลแก่แพทย์ผู้ทำการรักษา หากมีเด็กหรือข้ างป่วยด้วยโรค มือ เท้า ปาก
---	---	---	---

3

3.3 สถานการณ์โรคอุจจาระร่วงและอาหารเป็นพิษ จังหวัดร้อยเอ็ด ปี 2558

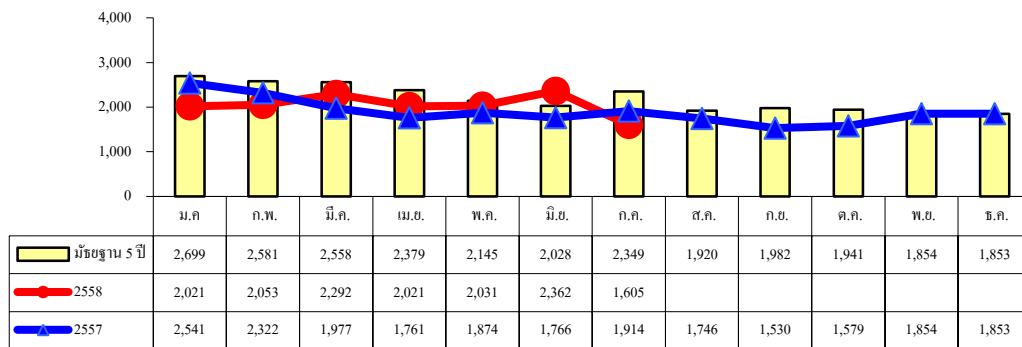
ตั้งแต่ 1 มกราคม - 25 กรกฎาคม 2558 มีรายงานผู้ป่วยโรคอุจจาระร่วงเฉียบพลัน จำนวน 14,385 ราย อัตราป่วยเท่ากับ 1,099.29 ต่อแสนประชากร โรคอาหารเป็นพิษ จำนวน 3,270 ราย อัตราป่วย เท่ากับ 249.89 ต่อแสนประชากร

จำนวนผู้ป่วยโรคอุจจาระร่วง ปี 2558 ในเดือนมกราคม - กรกฎาคม ใกล้เคียงกับปี 2557 และค่ามัธยฐาน 5 ปี สำหรับโรคอาหารเป็นพิษ จำนวนผู้ป่วยเดือนมกราคม - กรกฎาคม 2558 จำนวนผู้ป่วยมากกว่าปี 2557 และค่ามัธยฐาน 5 ปี

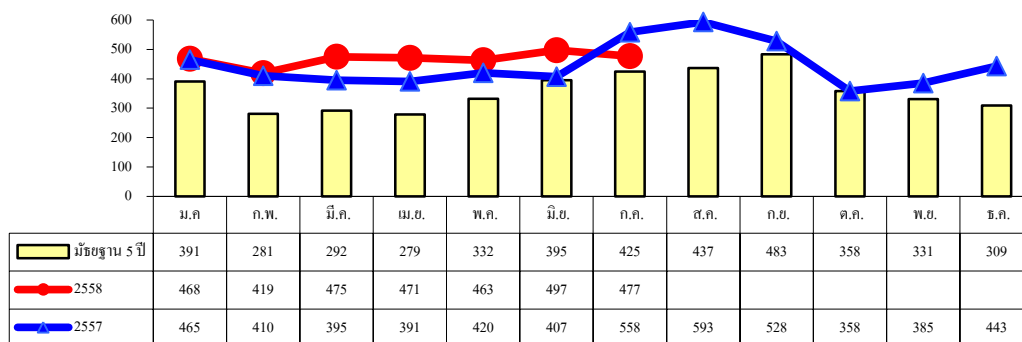
ในเดือนกรกฎาคม พบการระบาดของอาหารเป็นพิษ เป็นกลุ่มก้อน 2 เหตุการณ์

- อาหารเป็นพิษ อ.ปทุมรัตต์ จากการรับประทานเนื้อวัวที่ป่วย และนำมาชำแหละจำหน่ายในหมู่บ้าน พบผู้ป่วย 163 ราย ระหว่างวันที่ 4 - 7 กรกฎาคม 2558 จากการเก็บตัวอย่างส่งตรวจ พบเชื้อ Salmonella group B

- อาหารเป็นพิษจากการรับประทานปลาปักเป้า ต.ตอกไม้ อ.สุวรรณภูมิ วันที่ 7 ก.ค.58 พบผู้ป่วย 10 ราย



รูปที่ 6 จำนวนผู้ป่วยโรคอุจจาระร่วง จำแนกรายเดือน ปี 2558 เปรียบกับปี 2557 และมัธยฐาน 5 ปี



รูปที่ 7 จำนวนผู้ป่วยโรคอาหารเป็นพิษ จำแนกรายเดือน ปี 2558 เปรียบกับปี 2557 และมัธยฐาน 5 ปี

ตารางที่ 9 จำนวนผู้ป่วยและอัตราป่วยโรคอุจจาระร่วง จังหวัดร้อยเอ็ด ปี 2558

อำเภอ	เดือน												รวม	อัตราป่วย (ต่อแสน)
	ม.ค.	ก.พ.	มี.ค.	เม.ย.	พ.ค.	มิ.ย.	ก.ค.	ส.ค.	ก.ย.	ต.ค.	พ.ย.	ธ.ค.		
เมือง	84	94	129	91	90	270	181						939	601.41
เกษตรวิสัย	194	186	154	193	167	206	117						1,217	1,237.48
ปทุมรัตน์	42	51	47	35	58	68	36						337	627.78
จตุรพักตรพิมาน	174	180	220	185	214	198	199						1,370	1,698.95
ธวัชบุรี	75	85	89	75	72	112	85						593	867.30
พนมไพร	115	116	166	146	124	160	101						928	1,264.41
โพนทอง	215	197	249	229	205	205	165						1,465	1,358.13
โพธิ์ชัย	64	67	62	83	54	63	45						438	757.79
หนองพอก	68	86	75	52	79	65	47						472	718.60
เสลภูมิ	320	314	398	301	277	293	170						2,073	1,705.96
สุวรรณภูมิ	157	144	179	206	189	192	159						1,226	1,053.04
เมืองสรวง	29	18	23	26	29	32	21						178	767.34
โพนทราย	41	45	55	45	42	45	32						305	1,089.09
อาจสามารถ	111	120	130	100	131	133	72						797	1,069.74
เมยวดี	43	77	69	39	54	67	34						383	1,686.93
ศรีสมเด็จ	77	67	52	59	69	70	24						418	1,133.74
จังหาร	51	50	54	50	41	45	34						325	690.24
เชียงขวัญ	47	39	37	37	40	52	37						289	1,039.49
หนองฮี	60	80	52	33	49	60	19						353	1,417.39
ทุ่งเขาหลวง	54	37	52	36	47	26	27						279	1,180.05
รวมทั้งหมด	2,021	2,053	2,292	2,021	2,031	2,362	1,605	0	0	0	0	0	14,385	1099.29

ที่มา : ข้อมูล ณ วันที่ 25 กรกฎาคม 2558 (จากรายงาน 506)

ตารางที่ 10 จำนวนผู้ป่วยและอัตราป่วยโรคอาหารเป็นพิษ จังหวัดร้อยเอ็ด ปี 2558

อำเภอ	เดือน											รวม	อัตราป่วย (ต่อแสน)	
	ม.ค.	ก.พ.	มี.ค.	เม.ย.	พ.ค.	มิ.ย.	ก.ค.	ส.ค.	ก.ย.	ต.ค.	พ.ย.			ธ.ค.
เมือง	50	40	42	27	32	53	38						282	180.62
เกษตรวิสัย	56	42	62	78	49	54	44						385	391.48
ปทุมรัตต์	37	55	48	51	50	58	163						462	860.64
จตุรพักตรพิมาน	15	12	19	10	33	25	9						123	152.53
ธวัชบุรี	41	41	35	30	26	46	25						244	356.87
พนมไพร	18	17	7	9	12	4	6						73	99.46
โพนทอง	32	27	27	29	21	24	22						182	168.72
โพธิ์ชัย	63	42	66	79	57	64	28						399	690.31
หนองพอก	33	27	43	53	53	44	53						306	465.87
เสลภูมิ	26	30	31	31	51	43	30						242	199.15
สุวรรณภูมิ	36	35	26	24	27	20	32						200	171.78
เมืองสรวง	2	8	6	2	5	6	2						31	133.64
โพนทราย	9	3	8	7	6	5	0						38	135.69
อาจสามารถ	10	12	16	21	15	24	14						112	150.33
เมยวดี	1	2	2	2	2	1	0						10	44.05
ศรีสมเด็จ	0	0	3	1	3	1	2						10	27.12
จังหาร	8	12	15	5	7	7	1						55	116.81
เชียงขวัญ	6	2	6	3	3	7	3						30	107.91
หนองฮี	8	8	3	4	5	3	1						32	128.49
ทุ่งเขาหลวง	17	4	10	5	6	8	4						54	228.40
รวมทั้งหมด	468	419	475	471	463	497	477						3,270	249.89

ที่มา : ข้อมูล ณ วันที่ 25 กรกฎาคม 2558 (จากรายงาน 506)

แจ้งเตือนอันตรายจากเห็ดพิษ

ในช่วงต้นฤดูฝน ตั้งแต่เดือนพฤษภาคม จนถึงเดือนพฤศจิกายนของทุก ๆ ปี มักจะมีข่าวการป่วยและตาย เนื่องจากการรับประทานเห็ดพิษเป็นประจำ ส่วนใหญ่เป็นเห็ดที่ขึ้นเองในป่า สวน ไร่ หรือเห็ดที่ขึ้นเองตามธรรมชาติ ในประเทศไทยทั่วทุกภาค มีเห็ดที่เกิดขึ้นเองตามธรรมชาติ ที่รับประทานได้ เช่น เห็ดโคน เห็ดจูน เห็ดไข่ห่าน เห็ดเผาะ เห็ดหูหนู เห็ดตับเต่าบางชนิด และเห็ดถลม เป็นต้น เห็ดกลุ่มนี้มีรสชาติอร่อย และมีราคาแพง ไม่เคยมีรายงานการป่วยด้วยการบริโภคเห็ดกลุ่มนี้ เห็ดที่รับประทาน ไม่ได้ เนื่องจากมีพิษมีจำนวนมาก เช่น เห็ดตับเต่าบางชนิด เห็ดระโงกหิน เห็ดสมองวัว เห็ดน้ำหมึก เห็ดหิงห้อย เห็ดเกล็ดดาว เป็นต้น นอกจากนี้เห็ดไม่มีพิษและเห็ดมีพิษแล้ว บางชนิดยังจัดเป็นเห็ดผิดกฎหมาย (ยาเสพติด) เช่น เห็ดขี้ควาย เห็ดขี้วัว เป็นต้น

กลุ่มสารที่เป็นสาเหตุของการเป็นพิษในเห็ด แบ่งออกเป็นกลุ่มใหญ่ ๆ 7 กลุ่ม คือ

1. **สารพิษ Cyclopeptides** เป็นสารพิษในเห็ดที่ร้ายแรงที่สุด จะแสดงอาการภายใน 6 - 24 ชั่วโมง ผู้บริโภคอาจตายภายใน 4 - 10 ชั่วโมง มีผลต่อระบบทางเดินอาหาร มีอาการอุจจาระร่วง เป็นตะคริวที่ท้อง คลื่นไส้ อาเจียน ระบบเลือด ระบบหายใจ และระบบประสาท เห็ดที่มีสารพิษกลุ่มนี้ในประเทศไทย ได้แก่ เห็ดระโงกหิน หรือเห็ดไข่ตายซาก (*Amanita verma*)

2. **สารพิษ Monomethylhydrazine** จะแสดงอาการภายใน 6 - 8 ชั่วโมง กลุ่มนี้ทำให้เสียชีวิตได้ ถ้าบริโภคเห็ดดิบ หรือน้ำต้มเห็ด มีพิษต่อระบบทางเดินอาหาร ทำให้เกิดระคายเคืองระบบประสาท ส่วนกลาง ทำให้เม็ดเลือดแดงแตกสลาย ทำลายเซลล์ตับและไต อาการเบื้องต้น คลื่นไส้ อาเจียน ตะคริวปวดท้อง และอาจมีถ่ายอุจจาระเหลวปนเลือด ในรายมีอาการรุนแรงอาจมีไข้ ตับวาย ชัก และหมดสติ ในประเทศไทย ได้แก่ เห็ดสมองวัว (*Gyromitra esculenta*)

3. **สารพิษ Coprine** จะแสดงอาการภายใน 5 - 10 นาที หรืออาจนานถึง 30 นาที มีผลต่อระบบประสาท เมื่อรับประทานร่วมกับเครื่องดื่มที่มีส่วนผสมของแอลกอฮอล์ หรือรับประทานเครื่องดื่มก่อน หลังจากรับประทานเห็ดแล้ว 24 ชั่วโมง ผู้ป่วยมีอาการแดงบริเวณใบหน้า - ลำคอ ซีฟจรเต้นเร็ว เจ็บหน้าอก ความดันโลหิตต่ำ อาจมีซีฟจรเต้นผิดจังหวะ มีอาการชาตามตัว แขนขาอ่อนแรง เวียนศีรษะ ผู้ป่วยมีอาการคลื่นไส้ อาเจียน ความรู้สึกกระสับผิตไป ถ้าอาการรุนแรงอาจหมดสติได้ ได้แก่ เห็ดหิงห้อย หรือเห็ดน้ำหมึก หรือเห็ดถั่ว (*Coprinus atramentarius*) และเห็ดจันท์ เป็นต้น

4. **สารพิษ Muscarine** ผู้ป่วยจะมีเหงื่อออกมาก น้ำลายไหล น้ำตาไหลมากผิดปกติ ซีฟจรเต้นช้า รุม่านตาเล็ก ตาพร่ามัว ปวดท้อง ท้องเสีย บางรายมีความดันโลหิตต่ำ มีผลต่อระบบประสาท เกิดอาการเพ้อคลั่ง เคลิบเคลิ้ม หมดสติเป็นเวลานาน แต่ไม่มีผลต่อสมอง มักไม่มีรายงานการตาย มีแต่อาการปางตาย ยกเว้นมีโรคอื่นแทรกซ้อน หรือในเด็ก ได้แก่ เห็ดเกล็ดดาว (*Amanita pantherina*) และ *Amanita muscaria* เป็นต้น

5. **สารพิษ Ibotenic Acid และ Muscimol** มีผลต่อระบบประสาทส่วนกลาง ทำให้เกิดอาการเพ้อคลั่ง เคลิบเคลิ้ม และหลับลึก คล้ายสารพิษ Muscarine ผู้ป่วยมักมีอาการปางตาย แต่ส่วนใหญ่หายเป็นปกติ ได้แก่ เห็ด *Amanita pantherina* และ *Amanita muscaria* เป็นต้น

6. **สารพิษ Psilocybin และ Psilocin** ผู้ป่วยมีอาการทางระบบทางเดินอาหาร คลื่นไส้ อาเจียน แน่นท้อง ปวดเมื่อยกล้ามเนื้อ ปากชา มีผลต่อระบบประสาท มีอาการประสาทหลอน หรือเพ้อฝัน หรือมีเมามาย อัมพาตชั่วคราว หรือวิกลจริต ต่อมาอาการจะหายเป็นปกติ แต่ถ้ารับประทานมากอาจเสียชีวิตได้ มีฤทธิ์คล้ายกัญชา ทำให้วังซิม จัดเป็นเห็ดประเภทเสพติด หรือเห็ดประเภทผิดกฎหมาย ได้แก่ เห็ดขี้วัว

(*Copelandia cyaneseens*) ขอบขึ้นบนกองมูลสัตว์ เช่น มูลวัว มูลควัว ดอกเดี่ยวเป็นกลุ่ม ๆ ละ 4 - 5 ดอก
เห็ดขี้ควาย (*Psilcybe cubensis*) เห็ดขอนสีทองเกล็ดแดง (*Gymnopilus aeruginosus*) ขึ้นเป็นดอกเดี่ยว
อยู่ใกล้กันเป็นกลุ่มใหญ่บนขอนไม้ เห็ดกลุ่มนี้เป็นที่นิยมของนักท่องเที่ยวชาวต่างชาติที่เข้ามาประเทศไทย เพื่อ
บริโภคกันอย่างลับ ๆ

7. สารพิษ Gastrointestinal และสารพิษอื่น ๆ มีผลต่อระบบทางเดินอาหาร มีอาการคลื่นไส้
อาเจียน ท้องเสีย หรือทั้งสองอย่าง เห็ดพิษกลุ่มนี้มีจำนวนมาก หลายชนิดถ้าบริโภคจำนวนมากอาจถึงตายได้
หลายชนิดถ้ารับประทานเห็ดดิบจะตายได้เช่นกัน แต่ถ้าบริโภคเห็ดที่ต้มสุกแล้วจะไม่เป็นอันตราย เช่น
เห็ดหัวกรวยครีบเขียว (*Chlorophyllum molybdites*), เห็ดกรวยเกล็ดทอง (*Gomphus floccosus*), เห็ด
ไข่เน่า (*Clarkeinda trachodes*), เห็ดแดงน้ำหมาก (*Russula emetica*), เห็ดไข่มงษ์ (*Scleroderma*
eitrinum), เห็ดประกายสีส้มอมชมพู (*Ramaria formosa*), เห็ดนมหนู (*Entoloma strictius*) และเห็ดหัว
หรือเห็ดน้ำผึ้ง (*Phaeogyroporus portentosus*) เป็นต้น

การระมัดระวังในการบริโภคเห็ดโดยทั่วไปควรปฏิบัติดังนี้

1. การรับประทานอาหารที่ประกอบด้วยเห็ด ควรจะรับประทานแต่พอควร อย่ารับประทานจนอิ่ม
มากเกินไป เพราะเห็ดเป็นอาหารที่ย่อยยาก อาจจะทำให้ผู้มีระบบย่อยอาหารที่อ่อนแอเกิดอาการอาหาร
เป็นพิษได้

2. การปรุงอาหารที่ประกอบขึ้นด้วยเห็ด ต้องระมัดระวัง คัดเห็ดที่เน่าเสียออก เพราะเห็ดที่เน่าเสีย
จะทำให้เกิดอาการอาหารเป็นพิษได้เช่นกัน

2. อย่ารับประทานอาหารที่ปรุงขึ้น สุก ๆ ดิบ ๆ หรือเห็ดดิบดอง เพราะเห็ดบางชนิดยังมีพิษ
อย่างอ่อนเหลืออยู่ ผู้รับประทานจะไม่รู้สึกตัวว่ามีพิษ จนเมื่อรับประทานหลายครั้งก็สะสมพิษมากขึ้นและเป็น
พิษร้ายแรงถึงกับเสียชีวิตได้ในภายหลัง

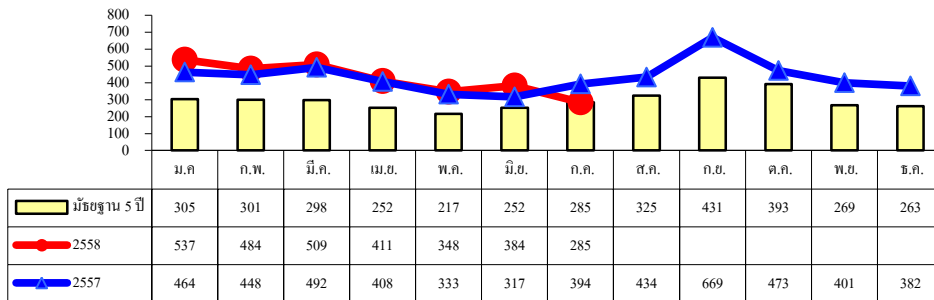
4. ผู้ที่รู้ตัวเองว่าเป็นโรคมะเร็งเกี่ยวกับเห็ดบางชนิด หรือกับเห็ดทั้งหมด ซึ่งถ้ารับประทานเห็ด
เข้าไปแล้ว จะทำให้เกิดอาการเบื่อเมา หรืออาหารเป็นพิษ จึงควรระมัดระวัง รับประทานเฉพาะเห็ดที่
รับประทานได้โดยไม่แพ้ หรือหลีกเลี่ยงจากการรับประทานเห็ด

5. ระมัดระวังอย่ารับประทานเห็ดพร้อมกับดื่มสุรา (แอลกอฮอล์) เพราะเห็ดบางชนิดจะเกิดพิษทันที
ถ้าหากดื่มสุราหลังจากรับประทานเห็ดแล้วภายใน 48 ชั่วโมง เช่น เห็ด *Coprinus atramentarius* แม้แต่เห็ด
พิษอื่นทั่วไป หากดื่มสุราเข้าไปด้วย ก็จะเป็นการช่วยให้พิษกระจายได้รวดเร็วและรุนแรงขึ้นอีก

3.4 สถานการณ์โรคปอดบวมและไข้หวัดใหญ่จังหวัดร้อยเอ็ด ปี 2558

ตั้งแต่ 1 มกราคม - 25 กรกฎาคม 2558 มีรายงานผู้ป่วยผู้ป่วยโรคปอดบวม 2,958 ราย อัตราป่วยเท่ากับ 226.05 ต่อประชากรแสนคน โรคไข้หวัดใหญ่ 44 ราย อัตราป่วย 4.36 ต่อประชากรแสนคน จำนวนผู้ป่วยปอดบวม เดือนมกราคม – กรกฎาคม 2558 มากกว่าค่ามัธยฐาน 5 ปี ในช่วงเวลาเดียวกัน ส่วนโรคไข้หวัดใหญ่ จำนวนผู้ป่วยมีแนวโน้มเพิ่มสูงขึ้นในเดือนมิถุนายน

ในช่วงเดือนกรกฎาคม 2558 ไม่พบการระบาดเป็นกลุ่มก้อน



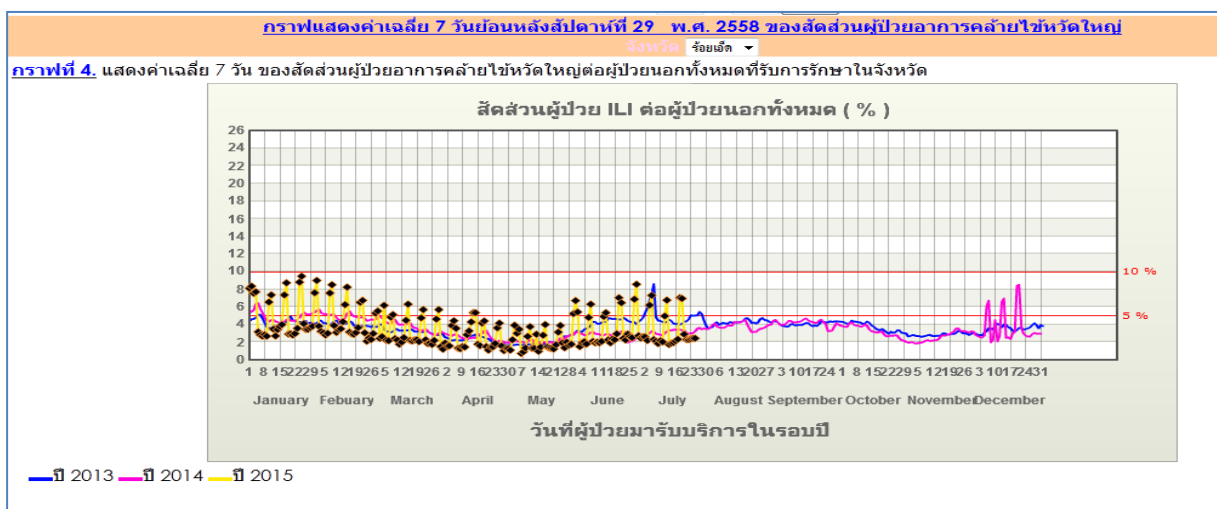
รูปที่ 8 จำนวนผู้ป่วยโรคปอดบวม รายเดือน ปี 2557 –2558 และมัธยฐาน 5 ปี จ.ร้อยเอ็ด



รูปที่ 9 จำนวนผู้ป่วยโรคไข้หวัดใหญ่ รายเดือน ปี 2557 –2558 และมัธยฐาน 5 ปี จ.ร้อยเอ็ด

การเฝ้าระวังผู้ป่วยกลุ่มอาการคล้ายไข้หวัดใหญ่ (ILI) จังหวัดร้อยเอ็ด

ผลการเฝ้าระวังผู้ป่วยกลุ่มอาการคล้ายไข้หวัดใหญ่ผู้ป่วยนอก ของโรงพยาบาลทั่วไปและโรงพยาบาลชุมชน จังหวัดร้อยเอ็ด จำนวน 17 แห่ง ในปี 2558 พบว่า สัดส่วน ILI ในภาพรวมของจังหวัด ตั้งแต่สัปดาห์ที่ 1 – 28 น้อยกว่าร้อยละ 5



รูปที่ 10 สัดส่วนผู้ป่วยอาการคล้ายไข้หวัดใหญ่ (ILI) ที่รับการรักษาในโรงพยาบาล จ.ร้อยเอ็ด ปี 2556 - 2558

ตารางที่ 11 จำนวนผู้ป่วยและอัตราป่วยโรคปอดบวม จังหวัดร้อยเอ็ด ปี 2557

อำเภอ	เดือน												รวม	อัตราป่วย (ต่อแสน)
	ม.ค.	ก.พ.	มี.ค.	เม.ย.	พ.ค.	มิ.ย.	ก.ค.	ส.ค.	ก.ย.	ต.ค.	พ.ย.	ธ.ค.		
เมือง	91	86	90	53	42	64	64						490	313.83
เกษตรวิสัย	36	38	21	46	29	22	18						210	213.53
ปทุมรัตน์	22	20	15	14	20	19	13						123	229.13
จตุรพักตรพิมาน	44	61	58	52	44	35	31						325	403.04
ธวัชบุรี	31	24	27	32	20	25	14						173	253.02
พนมไพร	25	18	28	14	19	14	16						134	182.58
โพนทอง	34	20	31	26	17	13	11						152	140.91
โพธิ์ชัย	14	20	15	7	8	12	4						80	138.41
หนองพอก	10	24	16	12	19	27	11						119	181.17
เสลภูมิ	73	41	74	38	35	42	30						333	274.04
สุวรรณภูมิ	53	33	35	36	25	30	17						229	196.69
เมืองสรวง	11	10	12	8	5	9	3						58	250.03
โพนทราย	9	7	6	10	6	17	7						62	221.39
อาจสามารถ	10	9	15	8	11	7	5						65	87.24
เมยวดี	2	14	8	1	6	13	3						47	207.01
ศรีสมเด็จ	11	4	9	14	11	11	9						69	187.15
จังหาร	27	24	13	17	8	11	13						113	239.99
เชียงขวัญ	16	9	16	11	11	4	8						75	269.76
หนองฮี	12	9	11	2	4	3	3						44	176.67
ทุ่งเขาหลวง	6	13	9	10	8	6	5						57	241.09
รวมทั้งหมด	537	484	509	411	348	384	285						2,958	226.05

ที่มา : ข้อมูล ณ วันที่ 25 กรกฎาคม 2558 (จากรายงาน 506)

ตารางที่ 12 จำนวนผู้ป่วยและอัตราป่วยโรคไข้หวัดใหญ่ จังหวัดร้อยเอ็ด ปี 2558

อำเภอ	เดือน												รวม	อัตราป่วย (ต่อแสน)
	ม.ค.	ก.พ.	มี.ค.	เม.ย.	พ.ค.	มิ.ย.	ก.ค.	ส.ค.	ก.ย.	ต.ค.	พ.ย.	ธ.ค.		
เมือง	1	2	4	0	1	5	4						17	10.89
เกษตรวิสัย	2	2	0	5	0	2	0						11	11.19
ปทุมรัตต์	0	0	0	1	0	1	0						2	3.73
จตุรพักตรพิมาน	0	0	0	0	0	1	0						1	1.24
ธวัชบุรี	0	0	0	0	0	1	0						1	1.46
พนมไพร	0	0	0	0	0	0	0						0	0.00
โพนทอง	0	0	0	0	0	0	0						0	0.00
โพธิ์ชัย	0	0	0	0	1	0	0						1	1.73
หนองพอก	0	0	0	1	0	0	0						1	1.52
เสลภูมิ	0	0	0	0	0	2	1						3	2.47
สุวรรณภูมิ	0	0	0	1	0	2	0						3	2.58
เมืองสรวง	0	0	0	1	0	0	0						1	4.31
โพนทราย	0	0	0	0	0	0	0						0	0.00
อาจสามารถ	0	0	0	0	0	0	0						0	0.00
เมยวดี	0	0	0	0	0	0	0						0	0.00
ศรีสมเด็จ	0	0	0	0	0	1	1						2	5.42
จังหาร	0	0	0	0	0	0	0						0	0.00
เชียงขวัญ	0	0	0	0	0	0	1						1	3.60
หนองฮี	0	0	0	0	0	0	0						0	0.00
ทุ่งเขาหลวง	0	0	0	0	0	0	0						0	0.00
รวมทั้งหมด	3	4	4	9	2	15	7						44	3.36

ที่มา : ข้อมูล ณ วันที่ 25 กรกฎาคม 2558 (จากรายงาน 506)

ตารางที่ 13 สัดส่วนผู้ป่วยอาการคล้ายไข้หวัดใหญ่ (ILI) ต่อผู้ป่วยนอกทั้งหมด ของโรงพยาบาลทั่วไป และโรงพยาบาลชุมชน จังหวัดร้อยเอ็ด จำแนกรายสัปดาห์ เดือน กรกฎาคม 2558

โรงพยาบาล	สัดส่วนผู้ป่วย ILI ต่อผู้ป่วยนอกทั้งหมด (ร้อยละ)				หมายเหตุ
	สัปดาห์ที่ 25 (21 - 27 มิย.)	สัปดาห์ที่ 26 (28 มิย. - 4 ก.ค.)	สัปดาห์ที่ 27 (5 - 11 ก.ค.)	สัปดาห์ที่ 28 (12 - 18 ก.ค.)	
1. รพ.ร้อยเอ็ด	1.67	1.75	1.52	1.39	
2.รพ.เกษตรวิสัย	2.58	2.46	1.59	1.52	
3. รพ.ปทุมรัตน์	1.32	1.45	1.33	0.83	
4.รพ.จตุรพักตร ๓	5.22	5.18	5.00	4.69	
5. รพ.ธวัชบุรี	4.20	3.30	4.71	5.50	
6. รพ.พนมไพร	2.43	1.77	1.43	1.39	
7. รพ.โพนทอง	4.90	4.29	4.12	3.06	
8. รพ.โพธิ์ชัย	4.02	6.02	4.31	4.40	
9. รพ.หนองพอก	0.93	1.04	0.32	0.21	
10.รพ.เสลภูมิ	2.52	3.61	3.74	4.35	
11.รพ.สุวรรณภูมิ	3.37	3.20	2.56	2.88	
12. รพ.เมืองสรวง	4.77	6.09	4.72	5.23	
13. รพ.โพนทราย	3.51	4.75	5.22	3.97	
14.รพ.อาจสามารถ	**	**	**	**	ยังไม่บันทึกข้อมูล
15. รพ.เมยวดี	8.34	6.62	4.52	6.31*	
16. รพ.ศรีสมเด็จ	7.7	5.75	5.00	4.60	
17. รพ.จังหาร	5.08	5.33	4.12	3.75	
ภาพรวมทั้งจังหวัด	3.21	3.19	2.77	2.63	

หมายเหตุ ** ยังไม่บันทึกข้อมูล * บันทึกไม่ครบทุกวัน

สัดส่วนผู้ป่วย ILI น้อยกว่า 5 % สถานการณ์ปกติ

สัดส่วนผู้ป่วย ILI 5 - 10 % มีแนวโน้มเพิ่มขึ้น

สรุปสถานการณ์สัดส่วนผู้ป่วยอาการคล้ายไข้หวัดใหญ่ รายงานบริการ				
ภาพรวม จังหวัด ร้อยเอ็ด จากจำนวนสถานพยาบาลทั้งสิ้น 17 แห่ง				
ประจำสัปดาห์ที่ 28 พ.ศ. 2558 [2015-07-12]				
สัญญาณเตือน	หน่วยบริการสาธารณสุข (จำนวนวันที่รายงาน)	สัดส่วนหน่วยบริการ (%)	สรุปสถานการณ์ จังหวัด	
ระบบยังไม่ได้รับข้อมูล /ขาดข้อมูล	45011073 รพ.อาจสามารถ(0) 45011074 รพ.เมยวดี(2)	11.76	(2) แนวโน้มเพิ่มขึ้นบางพื้นที่	
สถานการณ์ปกติ (สัดส่วนผู้ป่วย ILI < 5%)	45010708 รพ.ร้อยเอ็ด(7) 45011061 รพ.เกษตรวิสัย(7) 45011062 รพ.ปทุมรัตน์(7) 45011063 รพ.จตุรพักตรพิมาน(7) 45011065 รพ.พนมไพร(7) 45011066 รพ.โพนทอง(7) 45011067 รพ.โพธิ์ชัย(7) 45011068 รพ.หนองพอก(7) 45011069 รพ.เสลภูมิ(7) 45011070 รพ.สุวรรณภูมิ(7) 45011072 รพ.โพนทราย(7) 45011075 รพ.ศรีสมเด็จ(7) 45011076 รพ.จังหาร(7)	76.47		
	แนวโน้มเพิ่มขึ้น (สัดส่วนผู้ป่วย ILI 5 - 10 %)	45011064 รพ.ธวัชบุรี(7) 45011071 รพ.เมืองสรวง(7)		11.76
	พิจารณามาตรการฉุกเฉิน (สัดส่วนผู้ป่วย ILI >10 %)			0.00
	สรุป :สัดส่วนหน่วยบริการขาดส่งข้อมูล : 11.76% ส่งข้อมูล 88.24% ข้อมูลสามารถดำเนินการวิเคราะห์สถานการณ์แผนที่			

3.5 สถานการณ์โรคเลปโตสไปโรซิสจังหวัดร้อยเอ็ด ปี 2558

ตั้งแต่ 1 มกราคม- 25 กรกฎาคม 2558 มีรายงานผู้ป่วยด้วยโรคเลปโตสไปโรซิส จำนวน 34 ราย ไม่มีเสียชีวิต อัตราป่วยเท่ากับ 2.60 ต่อแสนประชากร

พบผู้ป่วยใน 12 อำเภอ อำเภอที่มีอัตราป่วยสูงสุด คือ อ.หนองฮี รองลงมา คือ อ.เกษตรวิสัย และ อ.ปทุมรัตต์

ตารางที่ 14 จำนวนผู้ป่วยโรคเลปโตสไปโรซิส จำแนกรายเดือน ปี 2558

อำเภอ	เดือน												รวม	อัตราป่วย (ต่อแสน)
	ม.ค.	ก.พ.	มี.ค.	เม.ย.	พ.ค.	มิ.ย.	ก.ค.	ส.ค.	ก.ย.	ต.ค.	พ.ย.	ธ.ค.		
เมือง	0	0	0	0	0	1	0						1	0.64
-ในเขตเทศบาล	0	0	0	0	0	0	0						0	0.00
-นอกเขต	0	0	0	0	0	1	0						1	0.82
เกษตรวิสัย	1	4	3	0	0	1	1						10	10.17
ปทุมรัตต์	1	1	0	1	0	1	0						4	7.45
จตุรพักตรพิมาน	0	0	1	0	1	2	0						4	4.96
ธวัชบุรี	0	0	0	0	0	1	0						1	1.46
พนมไพร	0	0	0	0	0	0	0						0	0.00
โพนทอง	0	0	0	0	0	0	1						1	0.93
โพธิ์ชัย	0	0	0	0	0	0	1						1	1.73
หนองพอก	0	0	0	1	2	0	0						3	4.57
เสลภูมิ	0	0	0	0	1	0	0						1	0.82
สุวรรณภูมิ	1	0	0	1	0	0	1						3	2.58
เมืองสรวง	0	0	0	0	0	0	0						0	0.00
โพนทราย	0	0	0	0	0	0	0						0	0.00
อาจสามารถ	0	0	0	0	0	0	0						0	0.00
เมยวดี	0	0	0	0	0	0	0						0	0.00
ศรีสมเด็จ	0	0	0	0	0	0	0						0	0.00
จังหาร	0	0	0	0	0	0	0						0	0.00
เชียงขวัญ	0	0	0	0	0	0	2						2	7.19
หนองฮี	0	0	0	0	3	0	0						3	12.05
ทุ่งเขาหลวง	0	0	0	0	0	0	0						0	0.00
รวมทั้งหมด	3	5	4	3	7	6	6						34	2.60

ที่มา : ข้อมูล ณ วันที่ 25 กรกฎาคม 2558 (จากรายงาน 506)

3.6 สถานการณ์โรคสครับไทฟัสจังหวัดร้อยเอ็ด ปี 2558

ตั้งแต่ 1 มกราคม- 25 กรกฎาคม 2558 มีรายงานผู้ป่วยด้วยโรคสครับไทฟัส จำนวน 67 ราย ไม่มีเสียชีวิต อัตราป่วยเท่ากับ 5.12 ต่อแสนประชากร

พบผู้ป่วยใน 14 อำเภอ อำเภอที่มีอัตราป่วยสูงสุด คือ อ.หนองฮี รองลงมา คือ อ.ทุ่งเขาหลวง และ อ.เกษตรวิสัย

ตารางที่ 15 จำนวนผู้ป่วยโรคสครับไทฟัส จำแนกรายเดือน ปี 2558

อำเภอ	เดือน												รวม	อัตราป่วย (ต่อแสน)
	ม.ค.	ก.พ.	มี.ค.	เม.ย.	พ.ค.	มิ.ย.	ก.ค.	ส.ค.	ก.ย.	ต.ค.	พ.ย.	ธ.ค.		
เมือง	1	0	0	0	0	0	0						1	0.64
เกษตรวิสัย	0	7	0	0	1	3	0						11	11.19
ปทุมรัตน์	0	2	0	0	0	4	0						6	11.18
จตุรพักตรพิมาน	1	0	0	1	0	1	0						3	3.72
ธวัชบุรี	0	1	0	0	0	1	0						2	2.93
พนมไพร	4	3	1	0	0	0	0						8	10.90
โพนทอง	0	0	0	1	0	0	0						1	0.93
โพธิ์ชัย	0	0	0	0	0	0	0						0	0.00
หนองพอก	0	0	2	0	1	0	0						3	4.57
เสลภูมิ	2	2	0	0	0	2	1						7	5.76
สุวรรณภูมิ	3	2	1	2	0	0	0						8	6.87
เมืองสรวง	0	0	0	0	0	0	0						0	0.00
โพนทราย	0	0	0	0	0	0	0						0	0.00
อาจสามารถ	2	2	1	0	0	0	0						5	6.71
เมยวดี	0	0	0	0	0	0	0						0	0.00
ศรีสมเด็จ	0	0	0	0	0	0	0						0	0.00
จังหาร	0	0	0	0	0	0	0						0	0.00
เชียงขวัญ	0	1	0	0	0	0	0						1	3.60
หนองฮี	1	3	3	0	0	1	0						8	32.12
ทุ่งเขาหลวง	1	0	1	0	0	1	0						3	12.69
รวมทั้งหมด	15	23	9	4	2	13	1						67	5.12

ที่มา : ข้อมูล ณ วันที่ 25 กรกฎาคม 2558 (จากรายงาน 506)

3.7 สถานการณ์โรคเมลิออยโดซิสจังหวัดร้อยเอ็ด ปี 2558

ตั้งแต่ 1 มกราคม- 25 กรกฎาคม 2558 มีรายงานผู้ป่วยด้วยโรคเมลิออยโดซิส จำนวน 173 ราย ไม่มีเสียชีวิต อัตราป่วยเท่ากับ 13.22 ต่อแสนประชากร

พบผู้ป่วยใน 19 อำเภอ อำเภอที่มีอัตราป่วยสูงสุด คือ อ.หนองพอก รองลงมา คือ อ.เกษตรวิสัย และ อ.ปทุมรัตต์

ตารางที่ 16 จำนวนผู้ป่วยโรคเมลิออยโดซิส จำแนกรายเดือน ปี 2558

อำเภอ	เดือน												รวม	อัตราป่วย (ต่อแสน)
	ม.ค.	ก.พ.	มี.ค.	เม.ย.	พ.ค.	มิ.ย.	ก.ค.	ส.ค.	ก.ย.	ต.ค.	พ.ย.	ธ.ค.		
เมือง	1	2	3	5	7	4	1						23	14.73
เกษตรวิสัย	4	1	7	7	4	3	3						29	29.49
ปทุมรัตต์	1	1	1	2	1	3	2						11	20.49
จตุรพักตรพิมาน	1	0	3	2	1	4	3						14	17.36
ธวัชบุรี	1	2	2	0	1	1	1						8	11.70
พนมไพร	1	0	1	0	5	0	0						7	9.54
โพนทอง	2	2	1	0	1	0	0						6	5.56
โพธิ์ชัย	0	3	2	1	2	0	0						8	13.84
หนองพอก	2	4	4	3	7	2	1						23	35.02
เสลภูมิ	1	2	1	1	1	1	2						9	7.41
สุวรรณภูมิ	2	2	2	3	2	2	0						13	11.17
เมืองสรวง	0	0	0	0	1	0	0						1	4.31
โพนทราย	0	0	0	0	0	0	0						0	0.00
อาจสามารถ	0	0	0	2	1	1	1						5	6.71
เมยวดี	0	0	0	1	0	0	0						1	4.40
ศรีสมเด็จ	0	0	1	0	1	0	0						2	5.42
จังหาร	0	0	1	0	3	1	1						6	12.74
เชียงขวัญ	0	0	0	0	0	2	1						3	10.79
หนองฮี	0	2	0	0	0	0	0						2	8.03
ทุ่งเขาหลวง	1	1	0	0	0	0	0						2	8.46
รวมทั้งหมด	17	22	29	27	38	24	16						173	13.22

ที่มา : ข้อมูล ณ วันที่ 25 กรกฎาคม 2558 (จากรายงาน 506)